

# Enfermedad Vascular Cerebral Isquémica

## Guía para el pacientes sobre Terapia Endovascular

### Tratamiento de embolias cerebrales

#### ¿Qué es embolia cerebral?

Es la oclusión de un vaso sanguíneo (arteria) que lleva sangre al cerebro, esta arteria puede estar en el cuello o en el cerebro y se puede tapar por un coágulo sanguíneo o por colesterol alto.

#### ¿Cuáles son los síntomas?

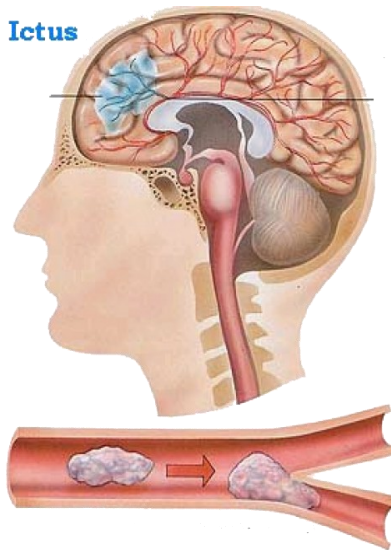
Los signos y síntomas que aparecen en los casos de una embolización se deben a la disminución de la actividad en la zona del cerebro que está dañada. Algunos síntomas son breves y transitorios entre los cuales pueden estar parálisis de los músculos de la cara, brazos o piernas del lado opuesto de donde ocurrió la embolia a nivel cerebral; en muchos casos puede haber pérdida del estado de la conciencia y muerte por daño en las zonas del cerebro que controlan las funciones vitales.

#### ¿Cuáles son las consecuencias de la embolia cerebral?

Como consecuencia de una embolia o taponamiento arterial se produce una isquemia o síndrome isquémico que es cuando la zona próxima a la arteria afectada empieza a morir por quedarse sin flujo sanguíneo y por lo mismo sin oxígeno, lo que provoca un infarto y hasta necrosis del tejido. Muchas de las embolias

están relacionadas con problemas cardiacos como el infarto del miocardio.

#### Ictus



#### ¿Cómo se detectan las embolias cerebrales?

Lo más importante en esta situación es que al detectar cualquiera de estos síntomas, se debe acudir inmediatamente a un servicio de urgencia. El tiempo es crítico, por lo que se debe acudir idealmente antes de 3 a 4 hrs. Si se confirma este diagnóstico con estudios de imágenes cerebrales, es posible realizar un tratamiento trombolítico. Este consiste en administrar un fármaco endovenoso o intraarterial (directamente en la vía ocluida) que

es capaz de disolver el coágulo y evitar que se establezca un daño cerebral definitivo.

#### ¿En que personas es probable que esto ocurra?

Los factores de riesgo relacionados son los mismos factores reconocidos de aterosclerosis y enfermedad vascular en general: sexo masculino (60% de los casos) mayores de 55 años, hipertensión arterial, diabetes mellitus, enfermedad coronaria, hipercolesterolemia, hábito de fumar, valores séricos elevados de homocisteína y lipoproteína.

#### ¿Cómo se trata este tipo de enfermedad?

El tratamiento preventivo principalmente acudiendo regularmente con su médico, la aspirina a bajas dosis puede prevenir las embolias, sin embargo es el médico quien indicará el manejo más adecuado.

#### ¿En que consiste el tratamiento endovascular?

Una vez que inicien los síntomas de embolia es una verdadera urgencia, ya que el cerebro puede tener una lesión irreversible si tarda en atenderse más de 6 horas y puede dejar una parálisis permanentemente. El manejo endovascular consiste en destapar la arteria ocluida mediante cateterismo, esto se hace en un hospital de especialidades.

